

Министерство образования и науки РФ  
Федеральное государственное автономное образовательное учреждение  
высшего образования  
**«СИБИРСКИЙ ФЕДЕРАЛЬНЫЙ УНИВЕРСИТЕТ»**

**«УТВЕРЖДЕНО»**

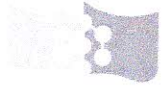
Протоколом заседания  
Руководства Студенческого штаба  
зимней универсиады СФУ  
№ 33 «22» Сентября 2016 г.

**«СОГЛАСОВАНО»**

И.О. Руководителя  
Студенческого Штаба  
Зимней универсиады СФУ  
Котов А.В. Котов

**ПОЛОЖЕНИЕ**  
**«О Студенческом Штабе Зимней Универсиады»**  
**ФГАОУ ВО «Сибирский федеральный университет»**

Красноярск 2016 г.


 <p>СИБИРСКИЙ ФЕДЕРАЛЬНЫЙ УНИВЕРСИТЕТ ЗИМНЯЯ УНИВЕРСИАДА</p>	<p><b>ПОЛОЖЕНИЕ</b> о Студенческом Штабе Зимней Универсиады СФУ</p>	<p>Страница 2 из 6</p>
---	---	------------------------

## **1. ОБЩИЕ ПОЛОЖЕНИЯ**

- 1.1. Студенческий Штаб Зимней Универсиады Сибирского федерального университета (далее – Штаб) – студенческое объединение, деятельность которого направлена на вовлечение студенчества в процесс подготовки к проведению XXIX Всемирной зимней универсиады в 2019 году в г. Красноярске (далее - XXIX Всемирная зимняя универсиада).
- 1.2. В своей деятельности Штаб руководствуется законодательством Российской Федерации, нормативно-правовыми актами Красноярского края и г. Красноярск, Уставом СФУ и настоящим положением.

## **2. ЦЕЛИ И ЗАДАЧИ ШТАБА**

- 2.1. Цель Штаба - вовлечение обучающихся СФУ в проектную и волонтерскую деятельность, связанную с подготовкой к проведению XXIX Всемирной зимней универсиады.
- 2.2. **Задачи Штаба:**
  - 2.2.1. Реализация универсиадного направления молодежной политики СФУ;
  - 2.2.2. Развитие спортивного и событийного волонтерства на базе СФУ;
  - 2.2.3. Формирование устойчивого позитивного образа XXIX Всемирной зимней универсиады в университетской и городской среде.
- 2.3. **Основные функции Штаба:**
  - 2.3.1. Реализация комплекса мероприятий, направленных на популяризацию ценностей Международной федерации студенческого спорта (FISU);
  - 2.3.2. Популяризация спорта и здорового образа жизни среди обучающихся СФУ и жителей Красноярского края;
  - 2.3.3. Информирование обучающихся и сотрудников СФУ о ходе подготовки к XXIX Всемирной зимней универсиады;
  - 2.3.4. Участие в реализации волонтерской программы XXIX Всемирной зимней универсиады;
  - 2.3.5. Взаимодействие с органами государственной власти и местного самоуправления, администрацией СФУ, АНО «Исполнительная дирекция XXIX Всемирной зимней универсиады в 2019 году в г. Красноярске, Краевой флагманской программой «Команда 2019» и общественностью.

	<b>ПОЛОЖЕНИЕ</b> <b>о Студенческом Штабе Зимней Универсиады СФУ</b>	Страница 3 из 6
---	--	-----------------

### **3. ВИДЫ ДЕЯТЕЛЬНОСТИ ШТАБА**

- 3.1. Организация информационных кампаний, промо-акций, направленных на популяризацию XXIX Всемирной зимней универсиады;
- 3.2. Организация и проведение культурно-массовых, просветительских и обучающих мероприятий по пропаганде спорта, здорового образа жизни среди обучающихся СФУ;
- 3.3. Проведение социологических опросов, исследований общественного мнения среди студентов СФУ по вопросам организации и проведения XXIX Всемирной зимней универсиады;
- 3.4. Участие в мероприятиях АНО «Исполнительная дирекция XXIX Всемирной зимней универсиады 2019 года в г. Красноярске» и ФП «Команда 2019» в интересах развития волонтерского направления в СФУ;
- 3.5. Участие в конкурсах и грантовых программах, проводимых в рамках реализации молодежной политики в СФУ.

### **4. СТРУКТУРА УПРАВЛЕНИЯ ШТАБОМ**

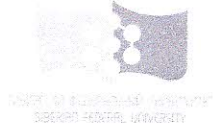
#### **4.1. Штаб включает в себя:**

- Руководителя Штаба;
- Информационный отдел;
- Отдел по развитию волонтерской деятельности;
- Отдел по реализации проектов;


Структура Штаба представлена в Приложении А.

#### **4.2. Руководитель Штаба:**

- 4.2.1. Осуществляет общую координацию деятельности Штаба;
- 4.2.2. Координирует организацию и проведение мероприятия, предусмотренные годовым планом работы Штаба;
- 4.2.3. Выступает представительным лицом от имени Штаба в отношениях с органами государственной власти, местного самоуправления, общественностью, администрацией вуза, АНО «Исполнительная дирекция XXIX Всемирной зимней универсиады в г. Красноярске в 2019 года» и Краевой флагманской программой «Команда 2019»;

	<b>ПОЛОЖЕНИЕ</b> о Студенческом Штабе Зимней Универсиады СФУ	Страница 4 из 6
---	---	-----------------

- 4.2.4. Представляет на рассмотрение администрации СФУ план мероприятий и предложения по финансовому обеспечению работы Штаба;
- 4.2.5. Несёт персональную ответственность за выполнение задач, стоящих перед Штабом;
- 4.2.6. Ежеквартально отчитывается перед своим объединением о результатах деятельности Штаба;
- 4.2.7. Ежегодно информирует Совет обучающихся СФУ о деятельности Штаба.
- 4.3. Информационный отдел:**
- 4.3.1. Осуществляет оперативное информационное сопровождение деятельности штаба;
- 4.3.2. Взаимодействует со структурными подразделениями СФУ для реализации единой информационной политики, направленной на формирование устойчивого позитивного образа XXIX Всемирной зимней универсиады и развития волонтерского движения;
- 4.3.3. Разрабатывает и реализует медиаплан деятельности Штаба;
- 4.3.4. Разрабатывает и реализует Бренд-бук Штаба;
- 4.3.5. Защищает образ Штаба в соцсетях, Интернете;
- 4.3.6. Разрабатывает и ведет сайт Штаба;
- 4.3.7. Участвует в формировании единого образа и стиля Штаба;
- 4.4. Отдел по развитию волонтерской деятельности:**
- 4.4.1. Обеспечивает волонтерское сопровождение мероприятий, предусмотренных годовым планом работы Штаба;
- 4.4.2. Взаимодействует и совместно организует деятельность штаба с волонтерским центром СФУ;
- 4.4.3. Ведет работу по развитию волонтерства среди обучающихся СФУ;
- 4.4.4. Проводят набор и собеседования в Штаб;
- 4.4.5. Взаимодействует с Краевой флагманской программой «Команда 2019»;
- 4.5. Отдел по реализации проектов:**
- 4.5.1. Формирует годовой план работы и бюджета Штаба;
- 4.5.2. Обеспечивает реализацию проектов в соответствии с целями и задачами штаба для продвижения XXIX Всемирной зимней универсиады среди молодежи;
- 4.5.3. Набирает команду для разработки и реализации проектов;
- 4.6. Состав Штаба формируется из числа обучающихся СФУ;

	<b>ПОЛОЖЕНИЕ</b> <b>о Студенческом Штабе Зимней Универсиады СФУ</b>	Страница 5 из 6
---	--	-----------------

- 4.6.1.** Руководитель Штаба, заместители руководителя избираются на конкурсной основе сроком на 2 года. Конкурс организуется Руководителем и его заместителями.
- 4.6.2.** Для подведения итогов конкурса формируется экспертный совет, состоящий из представителей администрации СФУ и состава руководства Штаба в составе не менее 20 человек.

## **5. ПОЛНОМОЧИЯ ОРГАНОВ УПРАВЛЕНИЯ УНИВЕРСИТЕТА ПО УПРАВЛЕНИЮ ШТАБОМ И КОНТРОЛЮ НАД ЕГО ДЕЯТЕЛЬНОСТЬЮ**

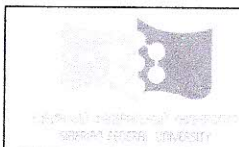
- 5.1.** Производственная, финансовая и иная деятельность Штаба планируется и согласуется Университетом в порядке, предусмотренном для студенческих объединений университета.
- 5.2.** Университет оставляет за собой право досрочно освободить от занимаемой должности руководителя Штаба при совершении им порочащих Университет действий.

## **6. ПРАВИЛА ШТАБА**

- 6.1.** Члены Штаба обязуются нести ответственность за исполнение возложенных на него по его согласию обязанностей;
- 6.2.** Члены Штаба несут персональную ответственность за сохранение позитивного образа Штаба;
- 6.3.** Посещение общих собраний Штаба строго обязательно для его членов;
- 6.4.** Следить за репутацией собственной и репутацией Штаба;
- 6.5.** Строго запрещается курение или распитие спиртных напитков на мероприятиях Штаба;

## **7. ПРАВИЛА НАБОРА НОВЫХ ЧЛЕНОВ ШТАБА**

- 7.1.** Заместитель руководителя штаба по развитию волонтерства совместно с руководством Штаба разрабатывает план по набору и отбору новых членов Штаба и утверждает с Руководителем Штаба;
- 7.2.** Информационный отдел совместно с руководством Штаба разрабатывает анкету и запускает приём заявок в режиме онлайн на официальном сайте;



- 7.3. Все новые члены Штаба вносятся в общую базу данных Штаба, где согласно данным онлайн-анкеты указывается вся информация о новых кандидатах в соответствии с ФЗ-152 «О персональных данных»;
- 7.4. Рекрутеры штаба проводят собеседования с кандидатами в Штаб;
- 7.5. По результатам собеседования составляется общий список новых кандидатов на вступление в Штаб и утверждается руководством Штаба.
- 7.6. Сроки набора новых кандидатов Штаба в осеннем семестре первой волны с 1 по 14 сентября, второй волны с 1 по 10 ноября, в весеннем семестре первой волны с 1 по 14 февраля, второй волны с 1 по 7 апреля ежегодно.

## **8. ПРАВИЛА ИСКЛЮЧЕНИЯ ИЗ ШТАБА**

- 8.1. По решению руководства Штаба, член Штаба может быть исключен при:
  - нарушении правил Штаба;
  - совершении им порочащих университет и Штаб действий;
  - систематическому непосещению мероприятий Штаба;
  - пропаганды нездорового образа жизни

- руководитель Штаба и его заместители могут по собственному желанию покинуть свой пост по предварительному заявлению на общем собрании перед всем объединением.

## **9. ЗАКЛЮЧИТЕЛЬНЫЕ ПОЛОЖЕНИЯ**

- 9.1. Годовой план работы Штаба согласовывается с руководителем Штаба.
- 9.2. Для обеспечения деятельности Штаба администрация СФУ вправе:
  - поощрять студентов, участвующих в деятельности Штаба;
  - предоставлять помещения для деятельности Штаба;
  - осуществлять административно-хозяйственную поддержку деятельности Штаба.



ПОЛОЖЕНИЕ  
о Студенческом Штабе Зимней Универсиады СФУ.

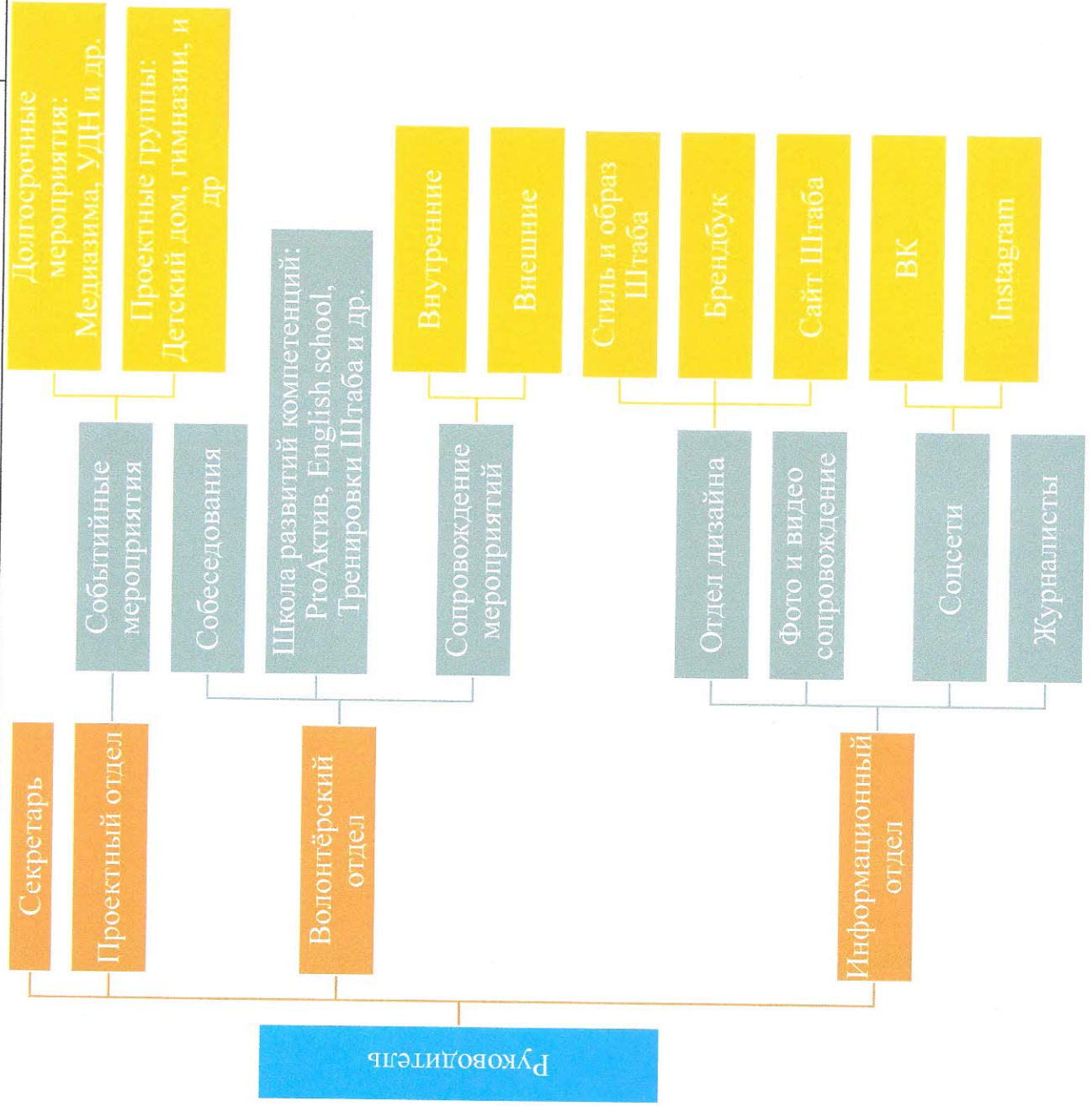
Страница 1 из 4

ПРИЛОЖЕНИЕ К ПОЛОЖЕНИЮ  
О Студенческом Штабе Зимней Универсиады СФУ  
От «22» Сентября 2016 г.

ПРИЛОЖЕНИЕ А  
Структура Штаба.



**ПОЛОЖЕНИЕ**  
**о Студенческом Штабе Зимней Универсиады СФУ.**







ПОЛОЖЕНИЕ  
о Студенческом Штабе Зимней Универсиады СФУ.

Страница 3 из 4

ПРИЛОЖЕНИЕ К ПОЛОЖЕНИЮ  
О Студенческом Штабе Зимней Универсиады СФУ  
От «22» Сентября 2016 г.

ПРИЛОЖЕНИЕ Б  
Фирменный стиль Штаба.

## ФИРМЕННЫЕ ЗНАКИ



Фирменная символика. Официальный стикер-эмблема Штаба  
Минимальные размеры не более 200 мм и не менее 35 мм.



Сокращенный знак для афиш, фото и видеоматериала  
Минимальные размеры не более 35 мм и не менее 15 мм.



Официальный логотип Штаба