

Министерство образования и науки РФ
Федеральное государственное автономное образовательное учреждение
высшего образования
«СИБИРСКИЙ ФЕДЕРАЛЬНЫЙ УНИВЕРСИТЕТ»



УТВЕРЖДАЮ
Ректор

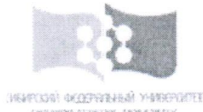
Е.А.Ваганов

« _____ » _____ 2016 г.

ПОЛОЖЕНИЕ
об окружном учебно-методическом центре по обучению инвалидов
торгово-экономического института

ПСП ОУМЦОИ 2016

Красноярск 2016

	ПОЛОЖЕНИЕ ОБ ОКРУЖНОМ УЧЕБНО-МЕТОДИЧЕСКОМ ЦЕНТРЕ ПО ОБУЧЕНИЮ ИНВАЛИДОВ ТОРГОВО-ЭКОНОМИЧЕСКОГО ИНСТИТУТА	ПСП ОУМЦОИ ТЭИ - 2016
		Страница 2 из 12

1 Общие положения

1.1 Окружной учебно-методический центр по обучению инвалидов торгово-экономического института (далее – Центр) создан на основании приказа Министерства образования Российской Федерации № 2356 от 24.05.2004 г. «О федеральных головных и окружных учебно-методических центрах по обучению инвалидов», приказом ректора Красноярского государственного торгово-экономического института № 293 от 27.06.2005 г.

Приказом ректора ФГАОУ ВО СФУ № 632 от 25.05.2012 г. введен в состав торгово-экономического института университета.

1.2 Центр является самостоятельным структурным подразделением в составе торгово-экономического института (далее – ТЭИ).

Координацию процессов деятельности Центра осуществляет проректор по инклюзивному образованию – директор ТЭИ (далее – директор ТЭИ).

1.3 Решение о реорганизации, ликвидации и изменению наименования Центра принимается ректором университета.

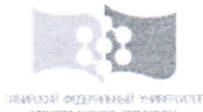
1.4 Руководство Центром осуществляет директор Центра. Назначение на должность директора Центра и освобождение от нее производится приказом ректора университета, по представлению директора ТЭИ.

Исполнение обязанностей директора Центра в период его отсутствия возлагается на ведущего специалиста.

1.5 В своей деятельности сотрудники Центра руководствуются действующим законодательством РФ, нормативными актами Министерства образования и науки РФ, распорядительными и нормативно-методическими документами университета, регламентирующими процессы деятельности Центра, Уставом университета, решениями ученого совета, приказами и распоряжениями ректора университета и директора ТЭИ, правилами внутреннего распорядка, должностными инструкциями и настоящим Положением.

1.6 Помещения Центра расположены по адресу: г. Красноярск, ул. Лиды Прушинской, д. 2:

Назначение помещения(й)	№ аудитории
1 Специализированные учебные компьютерные классы / лаборатории информационно-коммуникационных технологий	2-25, 2-28
2 Специализированные учебные аудитории для студентов с нарушением опорно-двигательного аппарата	1-26, 1-28, 1-30
3 Комната психологической разгрузки / релаксации	1-25
4 Сенсорная комната	1-22
5 Медицинские кабинеты, зал лечебной физкультуры	1-29, 1-31, 1-34
7 Методический кабинет	1-24
8 Административные кабинеты	1-27, 1-32

	ПОЛОЖЕНИЕ ОБ ОКРУЖНОМ УЧЕБНО-МЕТОДИЧЕСКОМ ЦЕНТРЕ ПО ОБУЧЕНИЮ ИНВАЛИДОВ ТОРГОВО-ЭКОНОМИЧЕСКОГО ИНСТИТУТА	ПСП ОУМЦОИ ТЭИ - 2016
		Страница 3 из 12

1.7 Номенклатура дел отдела приведена в приложении Б (код подразделения – 021.8).

2 Структура подразделения

Штатное расписание Центра утверждается ректором университета. Внесение изменений в структуру и штатное расписание подразделения осуществляется в установленном порядке по представлению директора ТЭИ на основании служебной записки директора Центра.

Организационная структура Центра представлена в приложении А.

3 Виды деятельности, задачи и процессы, обеспечиваемые подразделением

3.1 Основной вид деятельности Центра связан с организацией процессов образовательной деятельности, направленных на обеспечение доступности высшего профессионального образования для инвалидов и лиц с ограниченными возможностями здоровья.

3.2 В рамках основного вида деятельности Сотрудники Центра решают задачи:

- создания условий для обучения инвалидов и лиц с ограниченными возможностями здоровья различных нозологий по программам высшего, среднего профессионального образования через существующую модель научно-образовательного проекта «Профессиональное образование в системе непрерывного образования лиц с ограниченными возможностями здоровья» (далее – проекта «Профессия и здоровье»);

- реализации системного образовательно-реабилитационного подхода (профессиональное обучение, воспитание, медико-реабилитационное и социальное сопровождение, социально-трудовая адаптация) к непрерывному профессиональному образованию (начиная с довузовской подготовки) инвалидов и лиц с ограниченными возможностями здоровья;

- координации взаимодействия университета с общеобразовательными и специальными (коррекционными) образовательными учреждениями, для обеспечения качества, доступности и непрерывности процесса образования инвалидов и лиц с ограниченными возможностями здоровья;

- формирования системы повышения квалификации и переподготовки научно-педагогических кадров и специалистов, работающих в условиях инклюзивного обучения, по проблемам специальной психологии и методике обучения, воспитания и реабилитации инвалидов и лиц с ограниченными возможностями здоровья;



- осуществления сотрудничества в проведении совместных научных исследований, подготовке и проведении научно-практических конференций по проблемам организации адаптивно-развивающего профессионального образования инвалидов и лиц с ограниченными возможностями здоровья.

Главными процессами Центра являются:

1. Специализированный учет студентов-инвалидов СФУ.
2. Сопровождение учебного процесса студентов-инвалидов.

4 Функции подразделения

4.1 Получение данных из информационной системы управления учебным процессом «Деканат» о студентах-инвалидах.

4.2 Формирование и корректировка базы данных студентов-инвалидов СФУ.

4.3 Определение и представление заинтересованным сторонам данных по:

- численности студентов-инвалидов;
- количеству прибывших/ убывших студентов-инвалидов за отчетный период;
- причинам убытия студентов-инвалидов из университета;
- распределению студентов-инвалидов по подразделениям университета.
- распределению студентов-инвалидов по заболеваниям.

4.4 Проведение для студентов-инвалидов, поступивших или прибывших в университет, экскурсии по Центру, представление студентам информации о деятельности Центра, услугах сопровождения студентов-инвалидов, оказываемых Центром.

4.5 Проведение анкетирования студентов-инвалидов по вопросам их потребностей в мероприятиях сопровождения

4.6 Обработка запросов студентов-инвалидов на предоставление услуг центра

4.7 Определение направлений и мероприятий процесса сопровождения студентов-инвалидов

4.8 Реализация мероприятий по сопровождению студентов-инвалидов:

- учебно-методическое сопровождение:
 - организация индивидуальных учебных консультаций;
 - оказание помощи в подготовке к семинарским и практическим занятиям, поиске научной и учебной литературы;
 - обучение по вопросам оформления курсовых и контрольных работ и пр.



- социальное сопровождение:
 - помощь в оформлении документации для социальных выплат;
 - информирование и сопровождение участия студентов-инвалидов в программах социальных служб;
 - социальный патронаж; содействие в улучшении условий обучения и пребывания в университете.
- медицинское сопровождение:
 - осмотр и консультации врача-физиотерапевта;
 - проведение физиотерапевтических процедур;
 - распределение студентов-инвалидов в группы для занятия лечебной гимнастикой, проведение сеансов массажа.
- техническое сопровождение учебного процесса:
 - обучение приемам работы на компьютерах, а также работе с программными средствами;
 - контроль состояния рабочих мест в аудитории после занятий; помощь студентам-инвалидам в копировании и распечатке методических материалов по изучаемым дисциплинам и пр.

4.9 Анализ эффективности реализованного направления сопровождения.

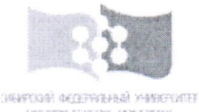
4.10 Оказание помощи структурным подразделениям университета в вопросах внедрения реабилитационных технологий, организации инклюзивного обучения, интеграции и сопровождения слушателей подготовительного отделения, студентов-инвалидов и студентов, имеющих статус лиц с ограниченными возможностями здоровья.

4.11 Сотрудничество с органами управления образованием, образовательными учреждениями, приемной комиссией и факультетами университета по организационно-методическому обеспечению приема абитуриентов-инвалидов и абитуриентов с ограниченными возможностями здоровья в университет.

4.12 Сотрудничество по вопросам профессионального образования и трудоустройства выпускников ТЭИ, имеющих статус инвалидов и лиц с ограниченными возможностями здоровья с органами государственной власти и управления, а также общественными объединениями, предприятиями и организациями различного профиля деятельности.

4.13 Подготовка справочно-информационных материалов по запросам заинтересованных сторон.

4.14 Участие в формировании сети свободного информационного обмена по вопросам образования для инвалидов и лиц с ограниченными возможностями здоровья.

	ПОЛОЖЕНИЕ ОБ ОКРУЖНОМ УЧЕБНО-МЕТОДИЧЕСКОМ ЦЕНТРЕ ПО ОБУЧЕНИЮ ИНВАЛИДОВ ТОРГОВО-ЭКОНОМИЧЕСКОГО ИНСТИТУТА	ПСП ОУМЦОИ ТЭИ - 2016
		Страница 6 из 12

4.15 Участие в проведении опросов, организации открытых мероприятий (в том числе конференций и семинаров), публикации изданий научно-методического, информационного и рекламного характера.

4.16 Осуществление мер по защите информации в соответствии с требованиями нормативной документации.

5 Права и обязанности сотрудников подразделения

5.1 Директор и специалист Центра имеют право:

- участвовать в обсуждении и решении всех вопросов планирования и организации деятельности, связанных с работой ЦЗП, обсуждаемых или проводимых через органы управления университета и его подразделения;

- в установленном порядке:

- 1) запрашивать и получать от подразделений университета документы, материалы и сведения необходимые для решения задач, предусмотренных положением о Центре;

- 2) привлекать к организации и выполнению работ, обусловленных функциями Центра, другие подразделения университета;

- 3) осуществлять взаимодействие Центра с образовательными учреждениями и организациями медико-социального обеспечения по вопросам организации процессов и процедур деятельности ЦЗП;

- 4) выезжать в служебные командировки для решения вопросов организации и совершенствования деятельности Центра;

- давать разъяснения и рекомендации по вопросам, относящимся к сфере деятельности Центра сотрудникам других подразделений университета.

5.2 Директор и специалист Центра обязаны:

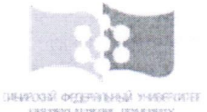
- качественно и в полном объеме выполнять все задачи и функции Центра;

- выполнять приказы ректора и распоряжения директора ТЭИ;

- выполнять требования нормативных документов по защите информации и по ведению делопроизводства, не разглашать конфиденциальную информацию СФУ, ставшую известной им по службе и/или иным путем.

6 Ответственность

6.1 Сотрудники Центра несут ответственность за несвоевременное и некачественное выполнение возложенных на них функций и обязанностей в пределах, установленных соответствующими должностными инструкциями.

	ПОЛОЖЕНИЕ ОБ ОКРУЖНОМ УЧЕБНО-МЕТОДИЧЕСКОМ ЦЕНТРЕ ПО ОБУЧЕНИЮ ИНВАЛИДОВ ТОРГОВО-ЭКОНОМИЧЕСКОГО ИНСТИТУТА	ПСП ОУМЦОИ ТЭИ - 2016
		Страница 7 из 12

6.2 Ответственность за охрану труда, технику безопасности и пожарную безопасность в Центре несет директор Центра.

6.3 Ответственность за чистоту и порядок в помещениях Центра несут сотрудники Центра, назначенные распоряжением директора.

7 Организация деятельности

7.1 Планирование и выполнение работ по основным видам деятельности Центра осуществляется в соответствии с приказами ректора, распоряжениями директора ТЭИ и директора Центра на основании графиков планирования и организации деятельности Центра, регламента процедур и требований стандартов СМК университета.

Подтверждение возможности включения обучающегося в инклюзивный процесс, осуществляется на основании заключения медико-социально-экспертной комиссии об установлении инвалидности.


7.2 Плановые проверки работы Центра осуществляются директором ТЭИ. Оценка качества деятельности подразделения со стороны потребителей и заинтересованных сторон осуществляется на основе результатов социологических исследований.

7.3 На основе результатов внутренних проверок и оценки качества деятельности отдела со стороны потребителей услуг, директор Центра проводит анализ деятельности подразделения, разрабатывает и организует внедрение корректирующих мероприятий.

7.4 Для повышения качества работы отдела в регламент выполнения процедур и должностные инструкции директора ОУМЦ и его сотрудников могут вноситься соответствующие поправки.

7.5 Критерии качества деятельности Центра приведены в таблице:

Критерии качества деятельности центра	Метод определения
1 Численность студентов-инвалидов, проходящих обучение в СФУ	Подсчет
2. Количества прибывших/ убивших в СФУ/из СФУ студентов-инвалидов	Расчеты
3 Выполнение требований заинтересованных сторон по доведению до студентов-инвалидов информации об услугах центра	Выполняются полностью/частично
4 Процент реализованных (от количества полученных) запросов студентов-инвалидов на предоставление сопровождения	Расчеты
5 Количество материалов справочно-информационного характера (ответов, писем, статистических сведений и пр.), подготовленных по запросам заинтересованных сторон	Расчеты, наблюдения

	ПОЛОЖЕНИЕ ОБ ОКРУЖНОМ УЧЕБНО-МЕТОДИЧЕСКОМ ЦЕНТРЕ ПО ОБУЧЕНИЮ ИНВАЛИДОВ ТОРГОВО-ЭКОНОМИЧЕСКОГО ИНСТИТУТА	ПСП ОУМЦОИ ТЭИ - 2016
		Страница 8 из 12

Окончание критериев качества деятельности

Критерии качества деятельности центра	Метод определения
6 Количество сотрудников университета прошедших повышение квалификации и переподготовку по программам инклюзивного образования.	Расчеты, наблюдения
7 Количество внедренных (при участии сотрудников Центра) реабилитационных технологий, разработке программ, методических указаний и организации медико-социального реабилитационного	Расчеты, наблюдения
8 Удовлетворенность потребителей услуг Центра	Опросы, наблюдения
9 Процент выпускников ТЭИ (от общего количества выпускников, имеющих статус инвалидов), трудоустроенных при участии сотрудников Центра	Расчеты
10 Количество разработанных (при участии сотрудников Центра) учебных программ и методических указаний	Расчеты, наблюдения
11 Наличие и актуальность информационного сайта университета, посвященного вопросам обучения студентов-инвалидов и студентов с ограниченными возможностями здоровья	Наблюдения, отзывы
12 Наличие и выполнение плана деятельности центра	Наблюдения

РАЗРАБОТЧИК

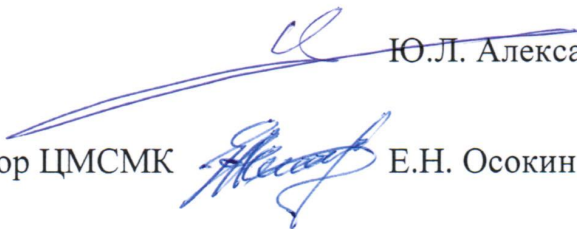
Директор ОУМЦОИ



Л.А. Коношенко

СОГЛАСОВАНО

Директор ТЭИ



Ю.Л. Александров

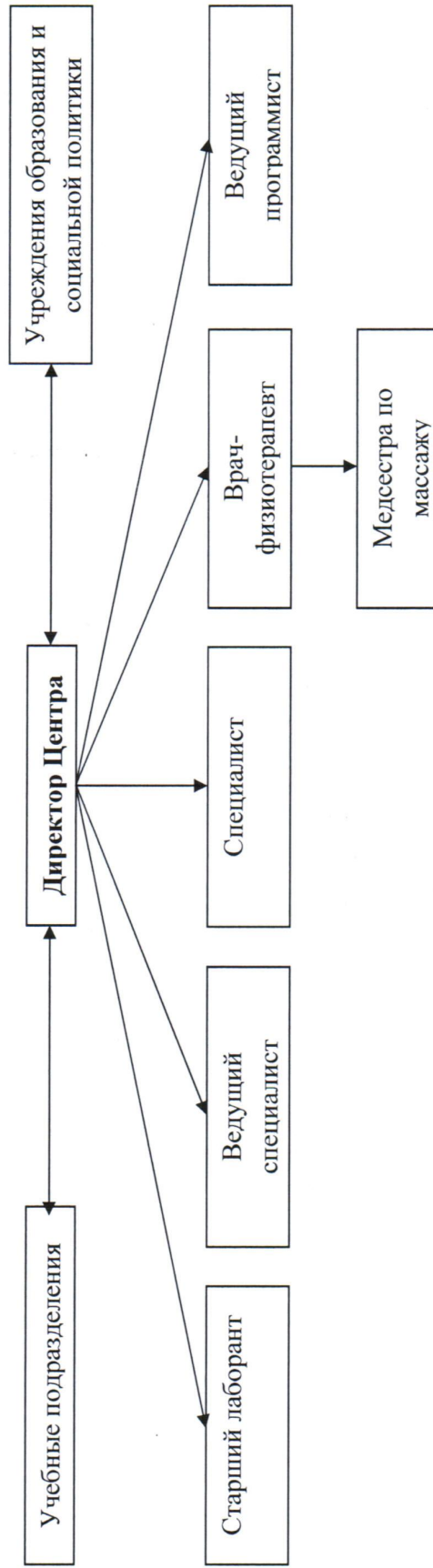
Нормоконтролер: директор ЦМСМК




Е.Н. Осокин

ПРИЛОЖЕНИЕ А

Организационная структура Центра



	ПОЛОЖЕНИЕ ОБ ОКРУЖНОМ УЧЕБНО-МЕТОДИЧЕСКОМ ЦЕНТРЕ ПО ОБУЧЕНИЮ ИНВАЛИДОВ ТОРГОВО-ЭКОНОМИЧЕСКОГО ИНСТИТУТА	ПСП ОУМЦОИ ТЭИ - 2016
		Страница 10 из 12

ПРИЛОЖЕНИЕ Б

Номенклатура дел Центра

Индекс дела	Заголовок дела	Кол-во дел	Срок хранения дела и номер статей по Перечню	Примечание
021.8-01	Приказы и инструктивные письма Министерства образования и науки РФ. Копии	1	ДМН ст. 1 б	Относящиеся к деятельности – постоянно
021.8-02	Локальные нормативные акты СФУ: устав СФУ, Положения, коллективный договор, правила внутреннего трудового распорядка. Копии	1	ДМН ст. 50, 576, 773	
021.8-03	Положение о Центре, должностные инструкции, штатное расписание сотрудников. Копии	1	ДМН ст. 56, 77	
021.8-04	Приказы ректора, распоряжения проректоров университетов. Копии	1	ДМН ст. 19	Подлинники - в общем отделе
021.8-05	Годовой план работы Центра. Годовой отчет о работе Центра. Копии	1	5 лет ст. 475	
021.8-06	Запросы студентов-инвалидов на предоставление услуг центра	1	5 лет ст. 475	
021.8-07	Материалы по анкетированию студентов-инвалидов	1	5 лет ст. 475	
021.8-08	Отчетные материалы по мероприятиям сопровождения студентов-инвалидов	2	5 лет ст. 475	
021.8-09	Индивидуальные планы и отчеты о работе сотрудников	1	5 лет ст. 574	
021.8-10	Документы по защите информации. Копии	1	ДМН ст. 219	
021.8-11	Журналы регистрации инструктажа на рабочем месте по ОТ, ТБ и ПБ	1	10 лет ст. 626 б, 870	
021.8-12	Журнал регистрации входящих и исходящих документов	1	5 лет ст. 258 г	
021.8-13	Номенклатура дел Центра	1	ДЗН ст. 200 а	
021.8-14	Описи на дела, переданные в архив вуза. Акты о выделении дел к уничтожению	1	Постоянно ст. 246	

Сокращения: ДЗН – до замены новыми; ДМН – до минования надобности

ПРИЛОЖЕНИЕ В

Матрица ответственности окружного учебно-методического центра обучения инвалидов ТЭИ

Процессы, процедуры деятельности подразделения	2	3	4	5	6	7	8	9	10
	Директор Центра	Ведущий специалист	Специалист	Старший лаборант	Ведущий программист	Врач-физиотерапевт	Медсестра по массажу	Учебные подразделения	Учреждения и образовательная политика
1	2	3	4	5	6	7	8	9	10
Процесс № 1. Специализированный учет студентов-инвалидов СФУ									
1.1 Получение данных из ИС УУП «Деканат» о студентах-инвалидах			О					В	
1.2 Формирование и корректировка базы данных студентов-инвалидов СФУ			О						
1.3 Определение и представление заинтересованным сторонам данных по: - численности студентов-инвалидов; - количеству прибывших/ убоавших студентов-инвалидов за отчетный период; - причинам убытия студентов-инвалидов из университета; - распределению студентов-инвалидов по подразделениям университета. - распределению студентов-инвалидов по заболеваням.			О	У					В
Процесс № 2 – Сопровождение учебного процесса студентов-инвалидов									
2.1 Проведение для студентов-инвалидов, поступивших или прибывших в университет, экскурсии по Центру, представление студентам информации о деятельности Центра, услугах сопровождения студентов-инвалидов, оказываемых Центром.	О	У	У	У	У	У	У		
2.2 Проведение анкетирования студентов-инвалидов по вопросам их потребностей в мероприятиях сопровождения		О	У	У	У				
2.3 Обработка запросов студентов-инвалидов на предоставление услуг центра		О	У	У	У				
2.4 Определение направлений и мероприятий процесса сопровождения студентов-инвалидов	О	У							

ПСП ОУМЦОИ ТЭИ – 2016 Положение об окружном учебно-методическом центре по обучению инвалидов торгово-экономического

института

Страница 12 из 12

	2	3	4	5	6	7	8	9	10
1									
2.5 Реализация мероприятий по сопровождению студентов-инвалидов: - учебно-методическое сопровождение: организация индивидуальных учебных консультаций; оказание помощи в подготовке к семинарским и практическим занятиям, поиске научной и учебной литературы; обучение по вопросам оформления курсовых и контрольных работ и пр. - социальное сопровождение: помощь в оформлении документации для социальных выплат; информирование и сопровождение участия студентов-инвалидов в программах социальных служб; социальный патронаж; содействие в улучшении условий обучения и пребывания в университете - медицинское сопровождение: осмотр и консультации врача-физиотерапевта; проведение физиотерапевтических процедур; распределение студентов-инвалидов в группы для занятия лечебной гимнастикой, проведение сеансов массажа - техническое сопровождение учебного процесса: обучение приемам работы на компьютерах, а также работе с программными средствами; контроль состояния рабочих мест в аудитории после занятий; помощь студентам-инвалидам в копировании и распечатке методических материалов по изучаемым дисциплинам и пр.		О					В		
2.6 Анализ эффективности реализованного направления сопровождения	О	У	У	У	У	У	У	У	У

Условные обозначения: О – основной вклад в выполнение процедуры; У – участие в организации и обеспечении функционирования процедур; В – взаимодействие при организации и обеспечении функционирования процедур с другими подразделениями.